



TARTU LASTEÄED KAROLIINE

ARENGUKAVA

2014 – 2019

TARTU

2013

Sisukord

| | |
|--|----|
| 1. Sissejuhatus | 3 |
| 2. Üldandmed | 4 |
| 3. Hetkeolukorra analüüs | 5 |
| 3.1 Eestvedamine ja juhtimine | 5 |
| 3.2 Personalijuhtimine | 5 |
| 3.3 Ressursside juhtimine | 8 |
| 3.4 Õppe- ja kasvatustegevus | 9 |
| 3.5 Koostöö huvigruppidega | 11 |
| 4. Visioon | 12 |
| 5. Missioon | 12 |
| 6. Lasteasutuse väärtused | 12 |
| 7. Strateegilised eesmärgid aastateks 2014 – 2019 | 13 |
| 8. Arendustegevuse põhisuunad 2014 – 2019 | 13 |
| 9. Arengukava 2014 – 2019 tegevuskava | 14 |
| 10. Arengukava uuendamise kord | 17 |

1. Sissejuhatus

Tartu Lasteaed Karoliine arengukava on dokument, mis on koostatud lasteasutuse jätkusuutliku ja järjepideva arengu tagamiseks. Arengukava määratleb lasteasutuse arendustegevuse põhisuunad ja -valdkonnad, tegevuskava aastateks 2014 – 2019 ning sätestab arengukava uuendamise korra.

Arengukava lähtub Tartu linna arengustrateegiast „Tartu 2030“ ning Tartu linna arengukavast 2013 – 2020.

Lasteaed Karoliine arengukava valmis koostöös erinevate huvigruppidega. Kogu kollektiivi kaasahaaramiseks kasutati erinevaid töövorme (enesehindamine, arutelu, rühmatöö, küsitlused õpetajatele, lastevanematele, lastele). Lasteasutuse arengukava koostamisel on arvestatud sisehindamise aruandes märgitud lasteasutuse tugevuste ja parendusvaldkondadega.

2. Üldandmed

| | |
|------------------------------|--|
| Lasteasutus: | Tartu Lasteaed Karoliine |
| Aadress: | Kesk 6, 50108 TARTU |
| Kontaktandmed: | 736 1565, karoliine@post.raad.tartu.ee |
| Kodulehekülg: | http://www.tartu.ee/karoliine/ |
| Koolitusluba: | Nr 622 – 29.06.2007 |
| Õppekeel: | Eesti keel |
| Rühmad: | 4 rühma |
| Lasteasutuse eripära: | <ul style="list-style-type: none">• õuesõpe ja avastusõpe• tervisedendus ja keskkonnakasvatus• rühmatöö erivanuseliste lastega |

Tartu Lasteaed Karoliine asub miljööväärtuslikus Karlova linnaosas, mis pakub võimalusi ajaloolise kultuuripärandi ja looduse uurimiseks ning õppekava arenduseks.

Lasteaed asutati 1961. aastal. Lasteasutuse õppe- ja kasvatustegevuse aluseks on Lasteaed Karoliine õppekava, mis lähtub riiklikust õppekavast. Õppe- ja kasvatustegevuse läbiviimiseks sai Tartu Lasteaed Karoliine koolitusloa 29. juunil 2007. aastal. Alates 10. juunist 2010. a kuulub lasteaed Karoliine Tervist Edendavate Lasteaedade võrgustikku.

Lasteaed Karoliine on avatud innovaatusle, ühiskonnast tulenevatele muutustele nii pedagoogikas kui ka muudes valdkondades, eriti infotehnoloogias. Laste õpitingimusi on parentatud hoolekogu aktiivse kaasamisega heategevuslike perepäevade korraldamisel ja läbiviimisel. Pedagoogide koostatud õpperajad võimaldavad mitmekesistada õuesõppe läbiviimist õppekäikudega Karlova linnaosas.

Lasteaial on oma sümbolika: logo, lipp, laul. Välja on kujunenud iga-aastased traditsioonilised üritused. Suurejoonelisem neist on perepäeva üritus, kuhu on kaasatud kõik huvigrupid. Septembris tähistatakse tarkusepäeva, toimub mihklilaat, korraldatakse spordipäev. Oktoobris peetakse lasteaia sünnipäeva, detsembris viiakse läbi meeleolukad advendihommikud ja rühmade jõulupeod, toomapäeval toimub trepil jõululaulude laulmine. Traditsiooniliselt tähistatakse kolmekuningapäeva, vastlapäeva, Eesti Vabariigi aastapäeva, emakeelepäeva. Teatrikuul on lasteaeda esinema oodatud lasteteatrid. Kevadel toimub kevadkontsert ja palju huvitavat südamenädalal ning kooliminevate laste lõpupidu.

3. Hetkeolukorra analüüs

3.1 EESTVEDAMINE JA JUHTIMINE

Olulisemad tugevused sisehindamisest lähtuvalt:

Lasteasutuses peetakse oluliseks meeskonnatööd ja personali kaasamist organisatsiooni arengu toetamiseks vajalikesse töögruppidesse. Meeskonnatöö toimimiseks ja organisatsiooni kui terviku kujunemiseks korraldatakse igal õppeaastal töötajatele ühiskoolitusi ja -üritusi. 2012. aasta jaanuaris ja veebruaris toimus töötajatele väärtuskasvusalane koolitus.

Toimuvad iganädalased infotunnid õpetajatele, vajadusel õpetaja abidele ja muule personalile. Kiire infovahetus rühma töötajate ja lastevanematega toimub rühmade listide kaudu. Lasteaia juhtimises ja eestvedamises otsitakse pidevalt uusi ja kaasaegseid lapsekeskseid lähenemisviise ning koolitatakse, julgustatakse ja toetatakse töötajaid neid proovima ning katsetama.

3.2 PERSONALIJUHTIMINE

Olulisemad tugevused sisehindamisest lähtuvalt:

Lasteasutuse tegevusnäitajaid analüüsitakse tegevusaruannetes, arengukavas. Personalivajadusi hinnatakse regulaarselt, analüüsitakse vastavust kvalifikatsioonile.

Tabel 1. Personali koosseis ametikohtade järgi (seisuga 01.10.2013)

| Ametikoha nimetus | Ametikohtade arv | |
|-------------------------------------|-----------------------------|---------------------------|
| | Kinnitatud ametikohtade arv | Täidetud ametikohtade arv |
| Direktor | 1,0 | 1,0 |
| Õppealajuhataja | 0,5 | 0,5 |
| Õpetaja | 8,0 | 8,0 |
| Muusikaõpetaja | 0,5 | 0,5 |
| Liikumisõpetaja | 0,5 | 0,5 |
| Üldlogopeed | 0,75 | 0,75 |
| Pedagoogiline personal kokku | 11,25 | 11,25 |
| Majandusjuhataja | 1,0 | 1,0 |
| Tervishoiutöötaja | 0,25 | 0,25 |
| Õpetaja abi | 4,0 | 4,0 |
| Kokk | 1,5 | 1,5 |
| Remonditöölise | 0,25 | 0,25 |
| Üldkoristaja | 0,4 | 0,4 |
| Majahoidja | 0,5 | 0,5 |
| Muu personal kokku | 7,9 | 7,9 |
| Lasteaia personal kokku | 19,15 | 19,15 |

Lasteaias on kokku 13 pedagoogi. Õpetajad töötavad 1,0 koormusega, muusika- ja liikumisõpetaja 0,5 koormusega. Logopeedi 0,75 koormus on vastavuses abivajavate laste arvuga.

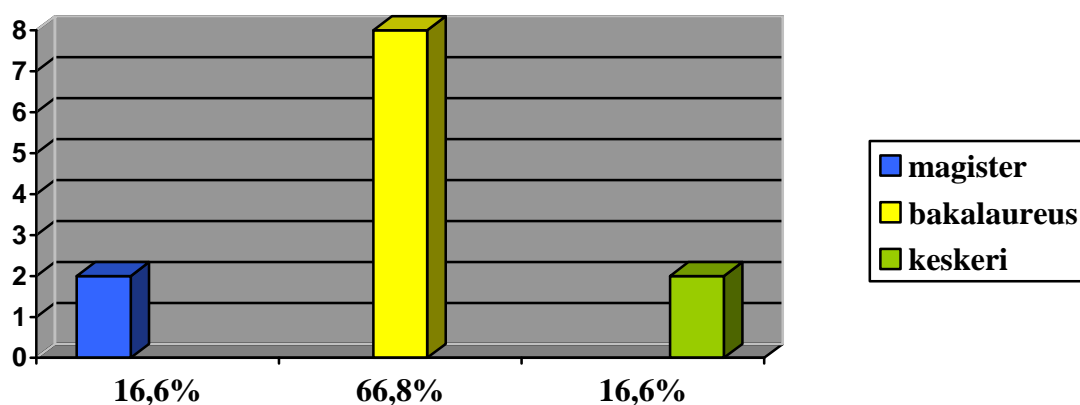
Muud personali on kokku 11 töötajat, nendest 6 töötavad osalise koormusega.

Tabel 2. Lasteasutuse personali haridus

| | Kõrg-haridus | Keskeri-haridus | Keskharidus või kutsekeskharidus | Põhi-haridus |
|---------------|---------------------|------------------------|---|---------------------|
| Juhtkond | 2 | 1 | | |
| Pedagoogid | 9 | 2 | | |
| Muu personal | 2 | | 6 | 2 |
| Kokku: | 13 | 3 | 6 | 2 |

Lasteaias töötab 23 inimest, kellest 52 % on kõrgharidusega, 13 % keskeriharidusega, 26 % kesk- või kutsekeskharidusega ning 7 % põhiharidusega.

Joonis 1. Pedagoogide haridustase



- Lasteaias on kõrgharidusega pedagooge kokku 10 (83,4 % pedagoogidest)
- Lasteaias on kõik õpetajad pedagoogi ametijärguga
- Logopeed omab kutsetunnistust ning vastab Logopeed III kutsekvalifikatsiooni nõuetele

Juhtkond toetab töötajate õppimist, elukestvat õpet ja enesearendamist. Soodustatakse töötajate enesearendamist: kaks õpetaja abi osalesid lapsehoidja täiendkoolitusel, üks õpetaja abi jätkab õpinguid Tartu Täiskasvanute Gümnaasiumis, tervishoiutöötaja õpib TÜ sotsiaal- ja haridusteaduskonnas lasteaiaõpetaja erialal (kvalifikatsiooni muutmine).

Personal on kaasatud lasteasutuse arendamise ja sisehindamise protsessi erinevate tegevuste kaudu: eneseanalüüsid, õppeaasta kokkuvõtted, rahuloluküsitlused, vestlused rühma meeskondadega, arenguvestlused, töötajate infotunnid ja koosolekud.

Arenguvestluste ja rahuloluküsitluste tulemusi analüüsitakse töötajatega ja määratletakse parendustegevused.

Õpetaja abid on kaasatud õppe- ja kasvatustegevuse planeerimisse ja läbiviimisesse.

Töötajad on rahul lasteaia juhtimistegevusega, info liikumisega ning kaasatusega otsustamisesse. Töötajaid motiveerib eneseteostuse võimalus, laste ja lapsevanemate rahulolu.

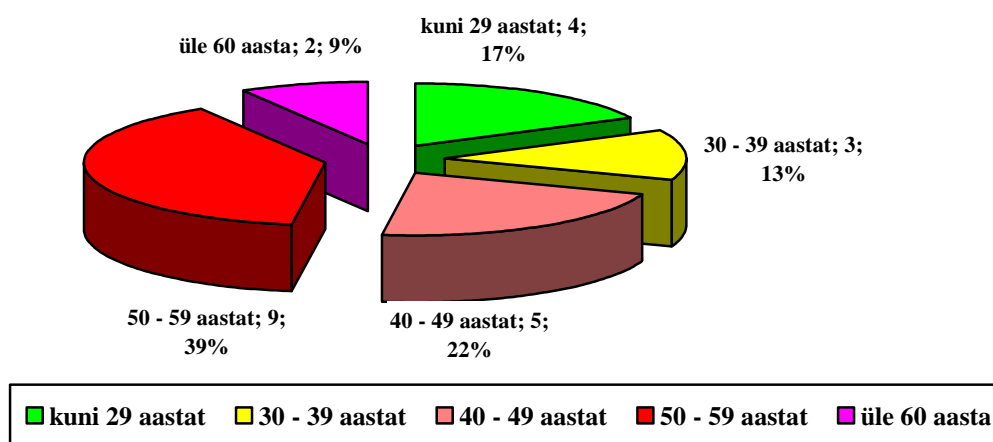
Personalikoolituste prioriteediks on olnud ühiskoolituste organiseerimine. Koolitused on korraldatud vastavalt lasteaia õppe- ja kasvatustegevuse prioriteetidele ja töötajate koolitusvajadusele. Uute töötajate juhendamiseks on kolm pedagoogi läbinud mentorkoolituse. Jätkub mentorsüsteemi täiustamine.

Töötajate hindamiseks viiakse lasteaias läbi tegevuste eesmärgistatud vaatlusi, osaletakse kolleegide tegevuste vaatlemisel, viiakse läbi arenguvestlusi töötajatega ning õpetaja eneseanalüüsi. Muu personali puhul toimub hindamine arenguvestlusteks töötaja isikliku arengukava täitmisega, milles iga töötaja analüüsib enda rolli organisatsioonis, tugevusi – nõrkusi, kavandab parendustegevusi.

Lasteasutuses läbiviidud arenguvestlustes rühma meeskondadega saadakse tagasisidet õppeaasta kohta, koolitusvajadustest, rühma meeskonna omavahelistest suhetest, tehakse ettepanekuid parendustegevusteks.

Juhtkond tunnustab ja motiveerib töötajaid mitterahalisel: tunnustuse avaldamine tänukirjaga, tööjuubeli puhul meenega, kiituse avaldamine käskkirjaga, ühisürituste korraldamisega.

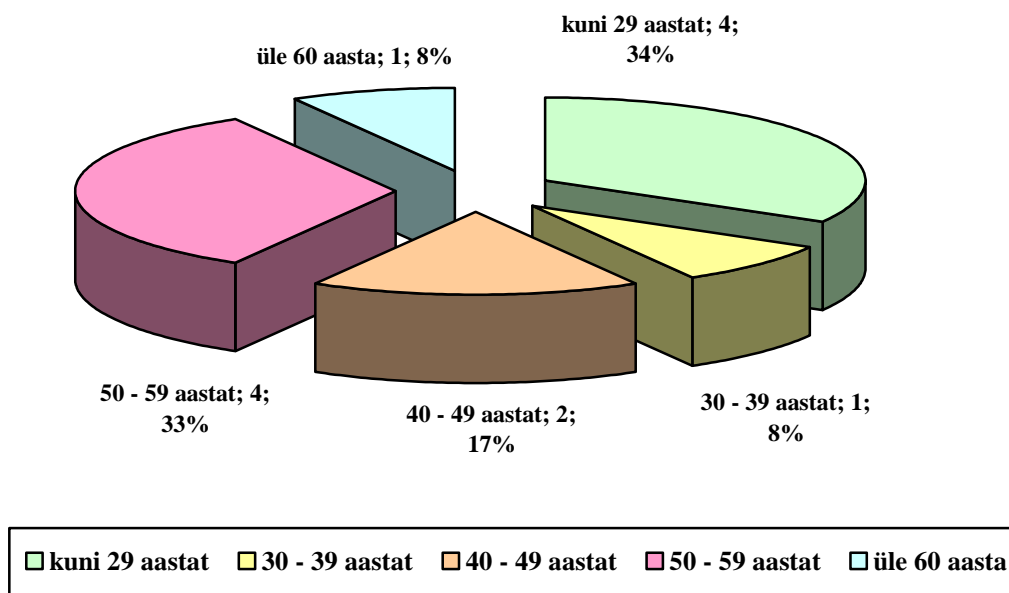
Joonis 2. Personali vanuseline koosseis



- Lasteaia töötajate keskmine vanus hetkeseisuga on ca 46 eluaastat
- Lasteaias on kaks pensioniealist töötajat (üks õpetaja ja majahoidja)

Lasteaias on suhteliselt püsiv personal ja seetõttu tuleb arvestada pedagoogide keskmise vanuse tõusuga, mis viib vanuselise koosseisu tasakaalust välja.

Joonis 3. Pedagoogide vanus



- Pedagoogide keskmine vanus hetkeseisuga on ca 42 eluaastat
- Pedagoogilise personali suhe laste arvuga on hetkel 1 : 7, mis tagab tähelepanu igale lapsele
- Muu personali suhe laste arvuga 1 : 8 on samuti piisav
- Alla 10. a pedagoogilise staažiga on 5 pedagoogi
- Üle 20. a pedagoogilise staažiga on 7 pedagoogi

3.3 RESSURSSIDE JUHTIMINE

Olulisemad tugevused sisehindamisest lähtuvalt:

Eelarveliste ressursside juhtimise aluseks on finantsplaneerimine, mis on kavandatud arengukava tegevuskava realiseerimiseks. Ressursside plaanipärane ja eelarvet jälgiv kasutamine tagab lasteaiale kõige efektiivsemad tulemused.

Materiaal-tehnilise baasi arendamine toimub eesmärgipäraselt, et tagada lastele tervislik, ohutu, esteetiline ning atraktiivne õpi- ja kasvukeskkond, samas luua ka töötajatele turvaline töökeskkond. Aastatel 2009 ja 2010 renoveeriti 2. rühma magamistuba ja 5. rühma mängutuba. Väliskeskkonna parendamiseks on õuealale paigaldatud uusi

atraktsioone ja 20-kohaline jalgrattaparkla. Sisekeskkonna parendamiseks on teostatud kabinettide remont ja rühmades on uuendatud lastemööblit, voodipesu, aknakatteid.

Õppevahendite uuendamine toimub plaanipäraselt põhimõttel, et need oleksid lapsi mitmekülgsest arendavast, samas turvalised ja kvaliteetsed. Valikus on käelist tegevust arendavad lauamängud, rollimänge võimaldavad mänguasjad, arendavad õppepusled, konstruktorid, klotsid, legod, muusikariistad, aktiivset tegevust soodustavad vahendid.

Lasteaias väärtustatakse innovaatsilisust ning selle väärtuse üheks konkreetseks väljundiks on infotehnoloogia võimaluste kasutamine nii infovahetuses kui õppetöö läbiviimisel.

Õpetajad on varustatud piisava koguse arvutitega (1 arvuti 1,5 pedagoogi kohta), vajalikule dokumentatsioonile on elektrooniline ligipääs. Kõik üheksa lasteaia arvutit on uuendatud ja interneti ühendusega (1 arvuti on majandusjuhataja kasutuses). Rühmades on parema ja kaasaegsema infovahetuse toimimiseks loodud rühmade listid. Majandusjuhataja kasutab internetipõhist toitlustusprogrammi ANC. Õppetegevuse mitmekesistamiseks ja kaasajastamiseks ning sisekoolituste läbiviimisel kasutatakse data-videoprojektorit. Lasteaia varustus erinevate infotehnoloogia vahenditega vastab igati personali vajadustele.

Teadlikult jälgitakse säästva majandamise põhimõtteid ning kujundatakse keskkonnasõbralikke tarbimisharjumusi.

3.4 ÕPPE- JA KASVATUSTEGEVUS

Olulisemad tugevused sisehindamisest lähtuvalt:

Lasteaias on hästi toimiv erivanuseliste laste rühmade tegevus ning tulemuslik kooliks ettevalmistus. On loodud soodsad tingimused õues- ja avastusõppe läbiviimiseks.

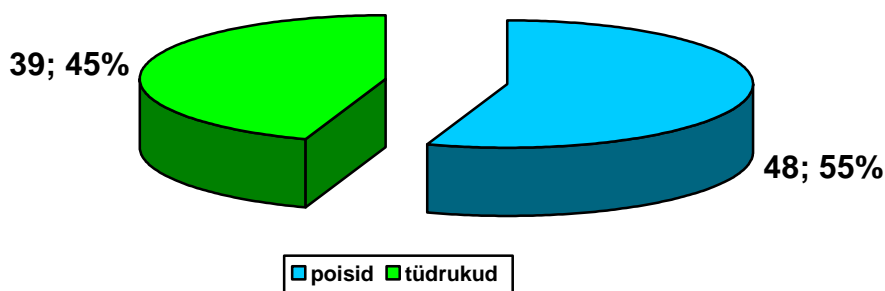
Lapsest lähtuv õpikäsitus on kogu õppe- ja kasvatustegevuse vundamendiks. Tegevuste planeerimisel ja läbiviimisel uuritakse ning arvestatakse laste huvisid, laste arengulisi iseärasusi, nende andekust ja muid erivajadusi, tehakse tõhusat koostööd logopeediga, otsitakse pidevalt võimalusi õppe- ja kasvatusprotsessi mitmekesistamiseks, kasutusel on Hea Alguse meetodika. Laste arengu jälgimiseks ja toetamiseks korraldatakse arenguestlusi, vaatlusi, toimub ümarlaud kokkuvõtva aruteluks iga lapse arengu kaardistamiseks. Laste hulgas viiakse läbi rahulolu-uuringuid, milles osalevad 5. –7. aastased lapsed.

Tabel 3. Rühmade komplekteerimine ja laste arv rühmades (seisuga 01.05.2013)

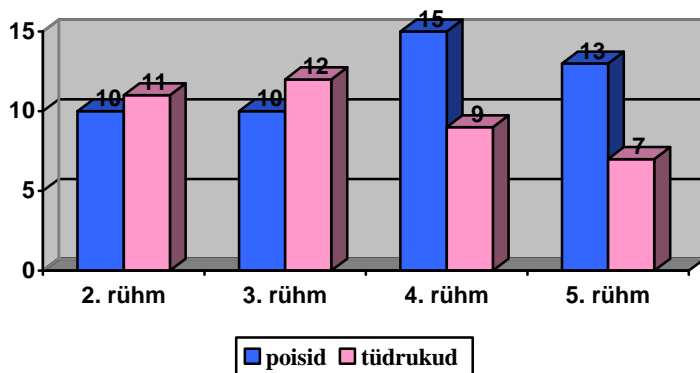
| Rühmad | Rühma liik | Laste vanus | Kinnitatud laste arv | Nimestikuline laste arv | Märkused |
|---------|------------|---------------|----------------------|-------------------------|--|
| 2. rühm | liitrühm | 2 – 6 a | 20 | 21 | 1 laps käib kohal osalise ajaga |
| 3. rühm | aiarühm | 3 – 6 a | 24 | 22 | 1 koht täitmata; 1 laps lahkus aprillis |
| 4. rühm | aiarühm | 3 – 5 a | 24 | 24 | |
| 5. rühm | aiarühm | 6 – 7 a | 24 | 20 | Terviseameti poolt soovituslik laste arv |
| | | Kokku: | 92 | 87 | |

- Laste arv seisuga 01.05.2013 on 87, neist 48 poissi (55%) ja 39 tüdrukut (45%)
- 2013. aastal läheb kooli 21 last (5. rühma lapsed + 1 laps 2. rühmast)
- Liitrühmas on 4 sõimeelist last (19% laste üldarvust)
- Laste lasteaia külastatavus jääb aastate lõikes 70% lähedale (va suvekuud) – külastatavuse % võiks olla suurem

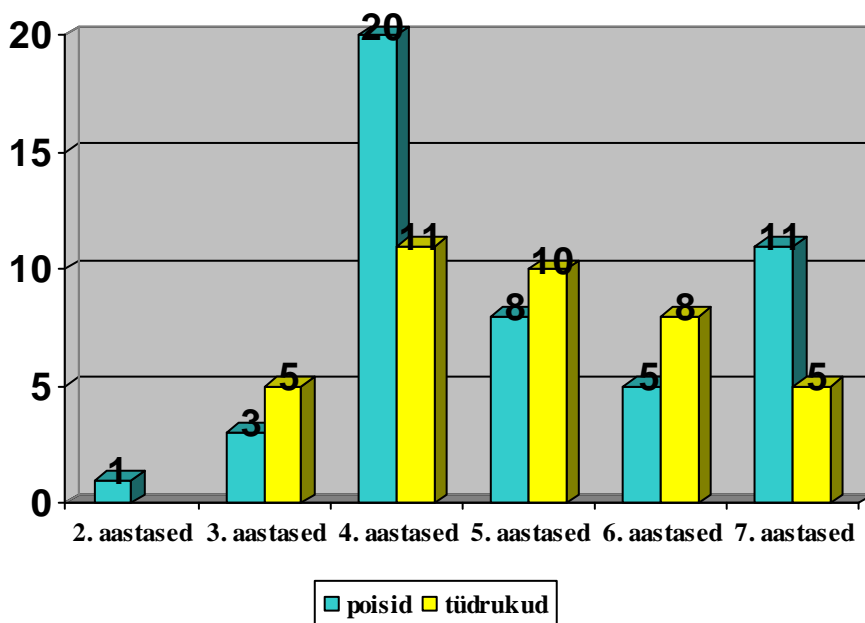
Joonis 4. Laste sooline koosseis lasteaias (seisuga 01.05.2013)



Joonis 5. Laste sooline koosseis rühmade kaupa (seisuga 01.05.2013)



Joonis 6. Laste vanuseline jaotus (seisuga 01.05.2013)



3.5 KOOSTÖÖ HUVIGRUPPIDEGA

Olulisemad tugevused sisehindamisest lähtuvalt:

Koostöö erinevate huvigruppidega toetab lasteaia arengut ning on abiks lasteaia keskkonna parendamisel. Hea koostöö on toimunud lasteaia hoolekoguga, lastevanematega, Tartu lasteaedadega Helika ja Sipsik, Tartu Karlova Gümnaasiumiga, Karlova Seltsiga, Tartu Kunstikooliga, Kõrgema Sõjakooliga. Lasteaed on õppepraktikabaasiks Tartu Tervishoiu Kõrgkoolile. Hoolekogu ettevõtmisel on lasteaia traditsioonilist perepäeva toetanud mitmed asutused, kelle abiga on üritus laienenud Karlova piirkonna elanikele. Hoolekogu korraldab lasteaia töötajate tunnustamise ja tänamise. Erinevate huvigruppide rahulolu väljaselgitamiseks viiakse läbi rahulolu-uuringuid, sh tuntakse huvi piirkonnakoolide tagasiside vastu laste kooliks ettevalmistamise taseme osas.

4. Visioon

Tartu Lasteaed Karoliine on kõrge keskkonnakultuuriga turvaline ja arenev lasteaed.

5. Missioon

Lasteaed Karoliine tagab võimalused isiksuse igakülgseks arenguks ning toimetulekuks järgnevas elu- ja haridusetapis. Toetab lapse loomulikku huvi hankida teadmisi ja saada kogemusi ümbritsevast maailmast, looduse ja ühiskonnanahtuste kohta. Soodustab lapse kasvamist aktiivseks, otsustus- ja vastutustundlikuks ning valikuvõimeliseks.

6. Lasteasutuse väärtused:

- Avatus – uutele ideedele, koostööle huvigruppidega
- Loovus – enesealgatus, aktiivne tegutsemine
- Hoolivus – märgata, näidata üles huvi, osavõtlikkust, abivalmidust
- Sallivus – näha ja aktsepteerida erinevusi

Lasteaia moto: HOIAN JA HOOLIN

Karoliine iseloomustus:

- Kohusetundlik
- Arukas
- Rõõmsameelne
- Osav
- Lahke
- Iseseisev
- Innovaatiline
- Nutikas
- Empaatiline

7. Strateegilised eesmärgid aastateks 2014 - 2019

- Terved, loovad, õpihimulised ja loodust hoidvad lapsed
- Karlova õpperadade täiendamine
- Hästitoimiv sisehindamissüsteem
- Koostöökava huvigruppidega
- Keskkonnasäästlikkus

8. Arendustegevuse põhisuunad 2014 - 2019

- Laste arenguks turvalise ja kaasaegse keskkonna loomine
- Ühiste väärtuste väljaselgitamine ja tegutsemispõhimõtted
- Töötajatele vastutuse jagamine töögruppide eestvedamisel, ühistegevuste korraldamisel ja läbiviimisel
- Sisekoolituste süsteemne läbiviimine
- Kolleegidepoolse tunnustamise süsteem
- Lasteaiahoone renoveerimine (kaks rühmakompleksi ja saal)

Lasteaia juurdeehitus võimaldab kaasajastada laste kasvu- ja õpikeskkonda (nõuetekohane saal laste liikumis- ja muusikategevusteks) ning kahe rühma lisamine annab võimaluse lastevanematele, kellel on soov tuua oma laps hubasesse, koduse õhkkonnaga lasteaeda Tartu kesklinna piirkonnas.

9. Arengukava 2014 – 2019 tegevuskava

Kasutatud lühendid: LAE – finantseerimine lasteaia eelarvest, LE – finantseerimine linna eelarvest vastavalt võimalusele, P – finantseerimine projektipõhiselt, RE – riigi eelarvest.

| VALDKOND: EESTVEDAMINE JA JUHTIMINE | | | | |
|---|--|----------------|---|-----------------|
| Tegevus | Tulemus | Tähtaeg | Vastutajad | Vahendid |
| 1. Ühiselt kokkulepitud väärtushinnangute, eesmärkide ja tegevuste rakendamine | Ühiselt kokkulepitud väärtused ja eesmärgid | 2014, 2017 | Direktor | |
| 2. Lasteaia alusdokumentide korrastamine | Lasteaia alusdokumendid on ajakohased | 2015 | Lasteaia juhtkond | |
| 3. Lasteaia sümboolika täiendamine | Valminud on uusi meeneid lasteaia sümboolikaga | 2015 | Direktor, majandusjuhataja | LAE |
| 4. Lasteaia personali eneseanalüüsi ja oma tegevuse eesmärgistamise oskusi arendava koolituse läbiviimine | Personalile on läbiviidud sisekoolitus, mille tulemusel oskab personal ennast analüüsida ja tegevusi eesmärgistada | 2015 | Direktor, õppealajuhataja | |
| 5. Esinemine meedias | Õpetajad on avaldanud artikleid, osalenud erinevates projektides, konkurssidel | Igal aastal | Direktor, õppealajuhataja | |
| VALDKOND: PERSONALIJUHTIMINE | | | | |
| Tegevus | Tulemus | Tähtaeg | Vastutajad | Vahendid |
| 1. Personali ametijuhendite uuendamine, pedagoogide kutse-eesitika põhitõdede lisamine | Ametijuhendid on uuendatud, sõnastatud on kutse-eesitika põhitõed | 2016 | Direktor, õppealajuhataja | |
| 2. Arenguestluste läbiviimine abipersonaliga | Arenguestlused toimuvad kõikide töötajatega | 2015 | Direktor, õppealajuhataja, majandusjuhataja | |
| 3. Kriisisituatsioonis tegutsemise koolitus | Personalile on korraldatud koolitus, kuidas käituda kriisisituatsioonis | 2014 | Direktor, majandusjuhataja | |
| 4. Kriisisituatsioonis tegutsemise õppused | Õppused on toimunud vähemalt 1 kord aastas | Igal aastal | Direktor | |
| 5. Sisekoolituste läbiviimine | Lasteaia personal on jaganud oma töökogemusi kolleegidega, toimunud koolitused on fikseeritud | Igal aastal | Direktor, õppealajuhataja | |

| | | | | |
|--|--|----------------|------------------------------------|-----------------|
| 6. Tervisevaldkonnaga seotud koolitused | Töötajate tervisedendusala teadmised on täienenud | Igal aastal | TEL meeskond | |
| VALDKOND: RESSURSSIDE JUHTIMINE | | | | |
| Tegevus | Tulemus | Tähtaeg | Vastutajad | Vahendid |
| 1. Projektidest ja fondidest ressursside hankimise võimaluste ülevaade | Lasteaia juhtkonnal on ülevaade erinevatest projektidest ja fondidest raha hankimise võimalustest | 2016 | Juhtkond | |
| 2. Keskkonda säästvad projektid ning üritused | Lasteaias on läbi viidud erinevaid keskkonnaprojekte, personal ja lapsed käituvad keskkonda säästvalt ja jätkusuutlikult | Igal aastal | Õppealajuhataja, majandusjuhataja | P, LAE |
| 3. Vahendite ja ruumide heaperemehelik kasutamine | Lasteaial on korras tööruumid | Igal aastal | Majandusjuhataja | LAE |
| 4. Õueala riskide hindamine | Mänguväljaku päevik | Igal aastal | Juhtkond | |
| 5. Õueala kujundamine ja parendamine | Korrastatud territoorium ja laste turvalisus | Igal aastal | Majandusjuhataja | |
| 6. Õuealale lava ehitus | Ürituste tulemuslikum läbiviimine | 2017 | Majandusjuhataja | P, LAE |
| 7. Välivahendite uuendamine, täiustamine | Lastel on mitmekesisemad võimalused õuetegevusteks | Igal aastal | Majandusjuhataja | LAE |
| 8. Nõudepesumasina soetamine | Parendatud töötingimused | 2015 | Majandusjuhataja | LAE |
| 9. Uute laudade ja toolide soetamine | Nõuetele vastav mööbel | 2014-2019 | Majandusjuhataja | LAE |
| 10. Piirdeaia ja väravate uuendamine | Laste turvalisus | | | LE |
| 11. Kööki köögiviljatükeldaja soetamine | Parendatud töötingimused | 2018 | Majandusjuhataja | LAE |
| 12. Fonolukustusüsteemi paigaldus | Turvaline töökeskkond | 2016 | Majandusjuhataja | LE, LAE |
| 13. Lasteaiahoone juurdeehitus | | | | LE |
| VALDKOND: ÕPPE- JA KASVATUSTEGEVUS | | | | |
| Tegevus | Tulemus | Tähtaeg | Vastutajad | Vahendid |
| 1. Lasteaia õpperadade täiendamine, uuendamine | Lasteaia Karlova õpperajad on täiendatud, koostatud on uus õpperada | 2015 | Õppealajuhataja | |
| 2. Õuesõppe täiendamine | Koostatud on õuesõppe uued teemapid | Igal aastal | Õppealajuhataja | |
| 3. Mahepeenarde eest hoolitsemine | Endakasvatatud köögivilja, töökasvatus | 2014-2016 | Õppealajuhataja | |
| 4. Esmaabi algõpetus koolieelikutele | Terviseõpetus lasteaia õppekavas | 2014 | Õppealajuhataja, tervishoiutöötaja | |

| | | | | |
|---|--|----------------|---------------------------------|-----------------|
| 5. Laste osalemine erinevatel üritustel väljaspool lasteaeda | Lapsed on esinenud erinevatel üritustel, võistlustel | Igal aastal | Õppealajuhataja, õpetajad | |
| 6. Lasteaia traditsiooniliste ürituste korraldamine | Lasteaias tähistatakse traditsioonilisi üritusi | Igal aastal | Õppealajuhataja, muusikaõpetaja | |
| 7. Laste tugisüsteemi rakenduse koordineerimine | Lasteaias on loodud laste tugisüsteemide rakendamise kord | 2015 | Õppealajuhataja, logopeed | |
| 8. Tervisenädala korraldamine | Igal aastal toimub tervisenädal | Igal aastal | TEL meeskonna juht | |
| 9. Rahvakultuuri nädala korraldamine | Igal aastal toimub rahvakultuuri nädal | Igal aastal | Õppealajuhataja | |
| 10. Liiklusõpetus 5 – 7 aastastele | Liikluskasvatus õppekavas | Igal aastal | Õppealajuhataja | |
| 11. Kiusamisvaba lasteaia projekti elluviimine | Terve psühho-sotsiaalne keskkond | Igal aastal | 3. rühma meeskond | |
| VALDKOND: KOOSTÖÖ HUVIGRUPPIDE GA | | | | |
| Tegevus | Tulemus | Tähtaeg | Vastutajad | Vahendid |
| 1. Lastevanemate tunnustamise süsteem | Lasteaias on loodud lastevanemate tunnustamise süsteem | 2014 | Juhtkond | |
| 2. Rahulolu küsitlused erinevatele huvigruppidele | Huvigruppidele on läbi viidud rahulolu küsitlused | 2015 | Juhtkond | |
| 3. Luua tagasiside vorm kodulehele | Lasteaia kodulehele on loodud tagasiside vorm | 2016 | Direktor | |
| 4. Uutele lastevanematele lasteaia tutvustuspäev | Iga aasta toimuvad uutele lastevanematele tutvustuspäevad | Igal aastal | Õppealajuhataja | |
| 5. Lasteaia juubeli korraldamine huvigruppide abiga | Lasteaia 55. aastapäev on tähistatud, selle organiseerimisse on kaasatud erinevad huvigrupid | 2016 | Direktor | LAE, P |
| 6. Lasteaia tegevuste kajastamine lasteaia kodulehel | Huvigrupid on teadlikud lasteaia ühistegevustest | Igal aastal | Õppealajuhataja | |
| 7. Lasteaia tutvustava PowerPointi esitluse loomine ja uuendamine | Lasteaia maine kujundamine | 2015, 2018 | Juhtkond | |

10. Arengukava uuendamise kord

Tartu Lasteaed Karoliine arengukava täitmist analüüsitakse ja tehakse kokkuvõtteid eelarveaasta lõpus.

Asutuse juht hindab lähtudes sisehindamistulemustest kehtiva arengukava muutmisevajadust pärast kalendriaasta lõppu uue kalendriaasta jaanuari-veebruarikuus majandusaasta aruande juurde tegevusaruande koostamise käigus ning edastab haridusosakonnale koos tegevusaruandega teabe arengukava muutmisevajaduse kohta.

Arengukava muutmiseettepanekuid koos arengukava täiendatud redaktsiooniga menetletakse samas korras asutuse arengukava vastuvõtmisega.

Muudatus- ja parandusettepanekuid saavad teha personali liikmed üldkoosolekutel ja lapsevanemad hoolekogu kaudu.

Ettepanekud arengukava muutmiseks kooskõlastatakse pedagoogilise nõukogu ja hoolekoguga.

Arengukava kinnitab Tartu Linnavalitsus.